

⚠ 注意事項 ⚠

1. 在裝設拖車的狀態下，請務必遵照下圖指示停靠單車，並請勿使用駐車架停車。駐車架可能無法承受拖車的重量，如此可能會造成單車與拖車傾倒並發生危險。
2. 建議將單車與拖車停放在平坦的路面上。請勿將單車與拖車停放在草皮、崎嶇不平的路面或鬆軟的土地上，以免發生危險。

如何正確停靠拖車

如下圖所示，先將單車後輪與拖車本體的角度調整為 120° (如圖1所示)，再將前輪與車體的角度調整為 90° (如圖2所示)。角度調整好之後，漸漸放手讓拖車底部的右側端點接觸地面，即可完成停靠動作。

如何牽起拖車

牽行前，一手握住把手、一手抓穩座墊後扶起單車向前繞行，直至拖車恢復直立的狀態後，即可順利牽行。



注意：
依圖示停靠拖車時，拖車底部的右側端點需觸地。

⚠ 注意事項 ⚠

1. **最大承載重量: 32 公斤。**
2. 本產品適用於後鉤爪內寬 130 mm 或 135 mm，以及輪徑 26吋, 700c 及 29吋的單車。
3. 本產品只供載運行李，不可載運小孩或動物。
4. 在騎乘前請先確認行李已經確實安置在拖車袋內，戶外顛簸的路面容易造成行李掉落而發生危險。
5. **最高速限: 30 公里。**在載運行李的狀態下，車速過快容易造成失控而發生危險。
6. 請務必降低隨行行李的重心，以策安全。
7. 大部份的用路人不知慣單車後方加上拖車的騎乘方式。出發前請務必裝上警示旗，以提高能見度。
8. 在騎乘前請先確認是否已裝上尾燈。關於尾燈選用的相關條件與規定，請根據所在地的國家法令。
9. 在超越行人或其他車輛時，請至少預留 1.4 公尺的距離以便拖車通過。
10. 在天雨路滑的狀況下騎乘時，請提高警覺並多預留煞車距離。
11. 架上拖車騎乘時，請務必預留較多的煞車距離，以策安全。
12. 強烈建議在正式踏上旅程前，請先在拖車上裝載 32 公斤 (即本產品最大承載重量) 的物品後，在崎嶇不平或潮濕的路面試騎一段時間，並同時練習煞車與轉彎，等熟悉手感與操控的技巧之後再上路，以策安全。

選購配件

RedLite™ UFO



Art No. TMS017

RedLite™ II



Art No. TMS035B (Black)
TMS035W (White)

產品保固

二年品質保證，包含機械零件的製造瑕疵部份。

保固要求

申請保固期限中的服務，須檢具原購買時之發票，若無法提供，則其保固期限將自製造日期開始算起。若因使用者不慎摔壞、使用不當、自行改裝、更改系統或未能按照說明書上的正確操作方式，本產品將不被列入保固範圍。

* 本公司保留產品規格變更之權利。

Topeak 產品僅有在本公司授權的專業經銷商購買，才能享有保固的權利。

Topeak 產品相關的資訊，請洽詢 Topeak 當地授權的經銷商，或聯絡：
台灣 捷安特 服務專線：0800-461406
中國上海 海伯司達 服務專線：(021) 6165-7101
網址：www.topeak.com

Copyright © Topeak, Inc. 2011

M-TTR-01-CH 02/11

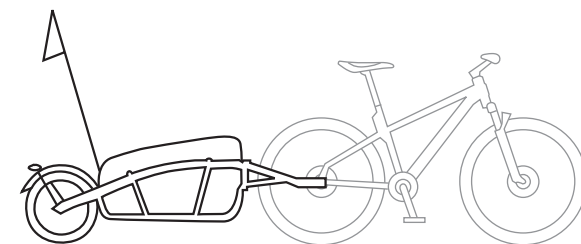


Journey Trailer and DryBag

操作說明

CH

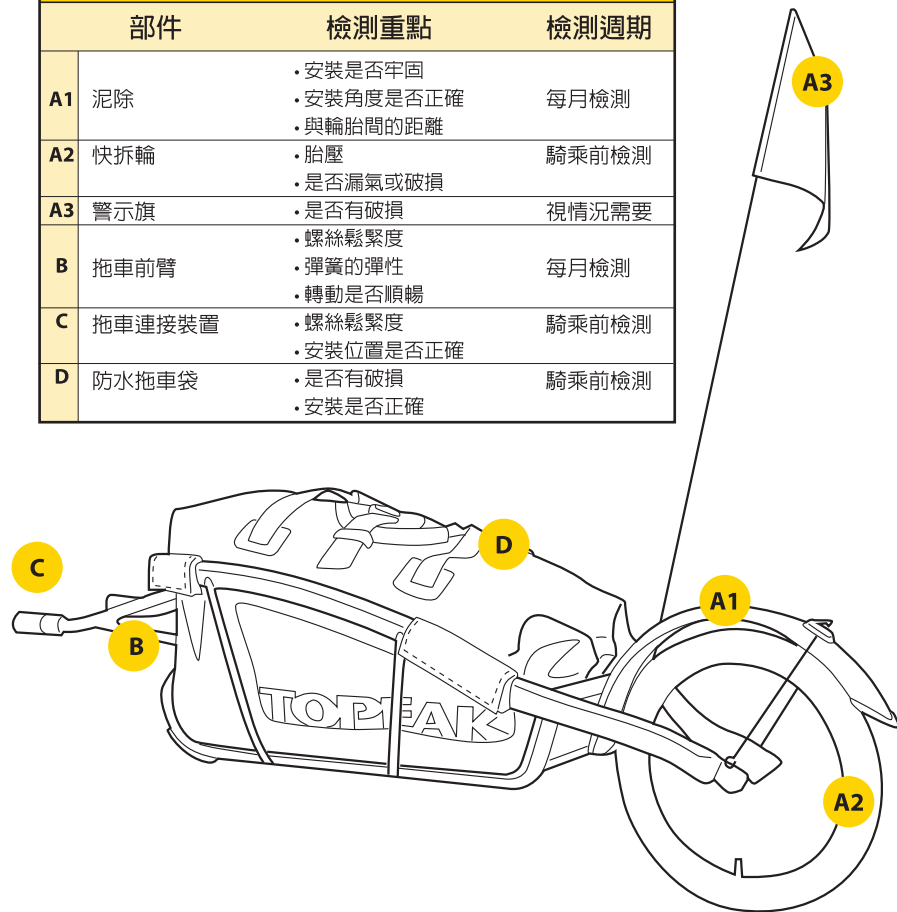
- 最大承載重量: 32 kgs/ 70 lbs
- 最大容積量: 65.3 L/ 3980 ci
- 請於第一次使用前詳細閱讀此操作手冊



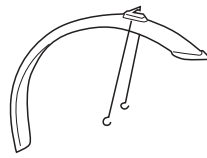
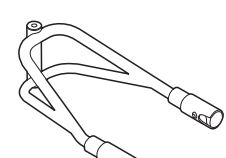

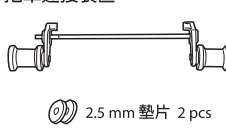
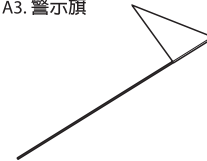

Art no. TTR-01

保養維修計畫

部件	檢測重點	檢測週期
A1 泥除	<ul style="list-style-type: none"> 安裝是否牢固 安裝角度是否正確 與輪胎間的距離 	每月檢測
A2 快拆輪	<ul style="list-style-type: none"> 胎壓 是否漏氣或破損 	騎乘前檢測
A3 警示旗	<ul style="list-style-type: none"> 是否有破損 	視情況需要
B 拖車前臂	<ul style="list-style-type: none"> 螺絲鬆緊度 彈簧的彈性 轉動是否順暢 	每月檢測
C 拖車連接裝置	<ul style="list-style-type: none"> 螺絲鬆緊度 安裝位置是否正確 	騎乘前檢測
D 防水拖車袋	<ul style="list-style-type: none"> 是否有破損 安裝是否正確 	騎乘前檢測



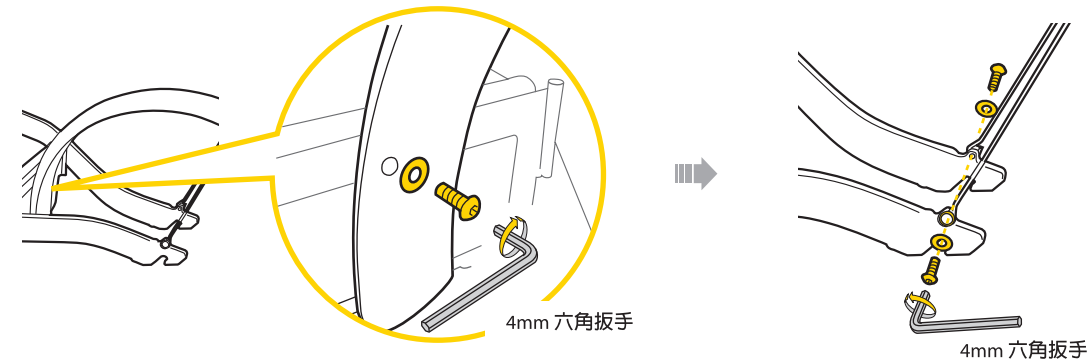
配件總覽

A	A1. 泥除  華司 3 pcs 螺絲 3 pcs	B 快拆式套筒+拖車前臂  M6 螺絲 1 pc 華司 1 pc 螺母 1 pc
	A2. 16" 快拆輪 	C 拖車連接裝置  2.5 mm 墊片 2 pcs
	A3. 警示旗 	D 防水拖車袋 

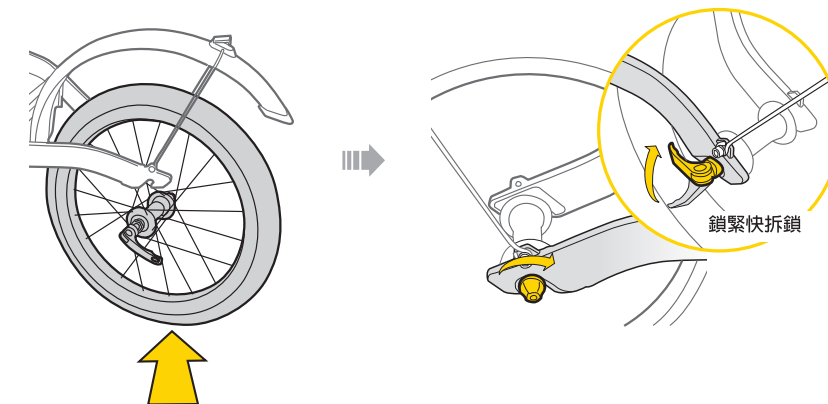
* 所需工具: 4mm 六角扳手, 5mm 六角扳手, 10mm 開口扳手

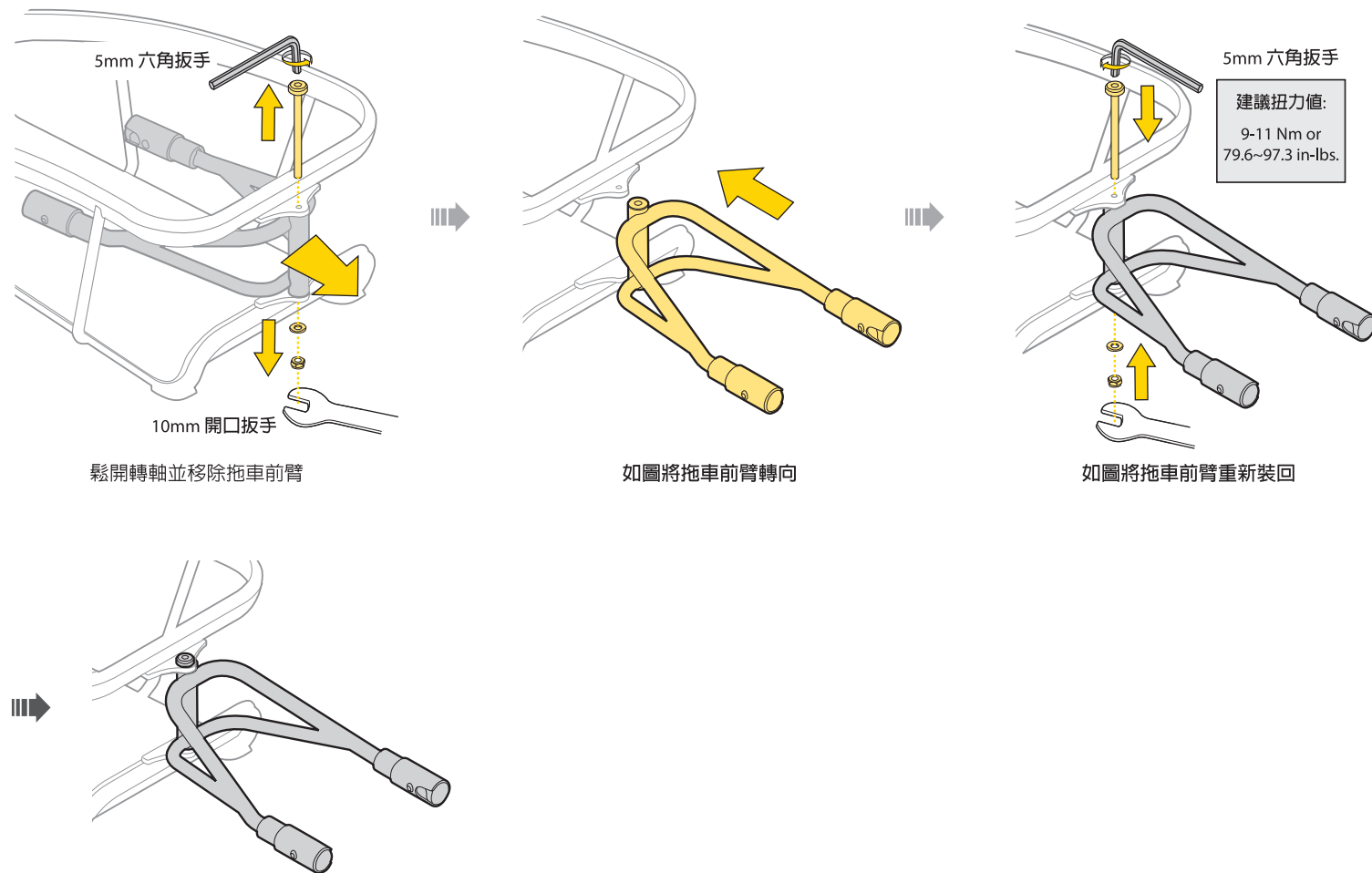
A. 如何安裝泥除與快拆輪

A-1 安裝泥除

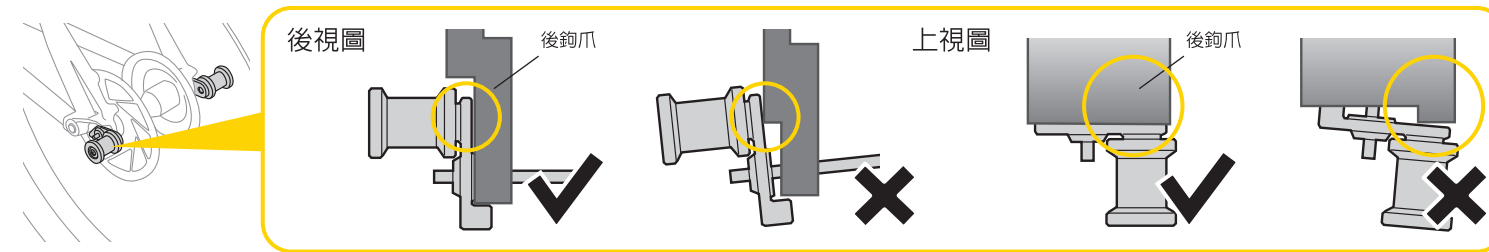


A-2 安裝快拆輪

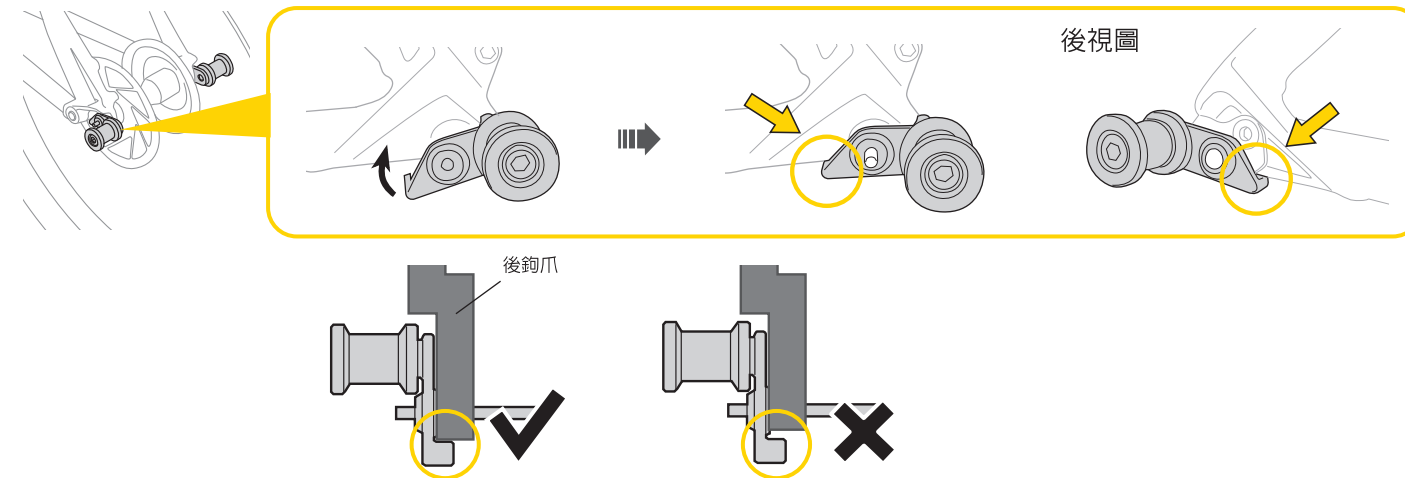




1 安裝前請先確認拖車連接裝置可完全平貼後鉤爪且沒有任何干涉，正確安裝狀態如下圖所示。

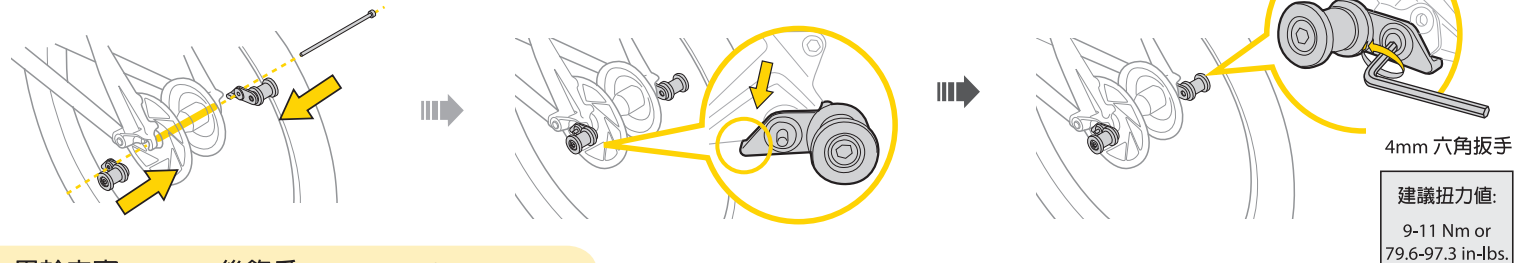


2 安裝時請確認拖車連接裝置的固定勾已安裝在適當的位置，正確安裝狀態如下圖所示。

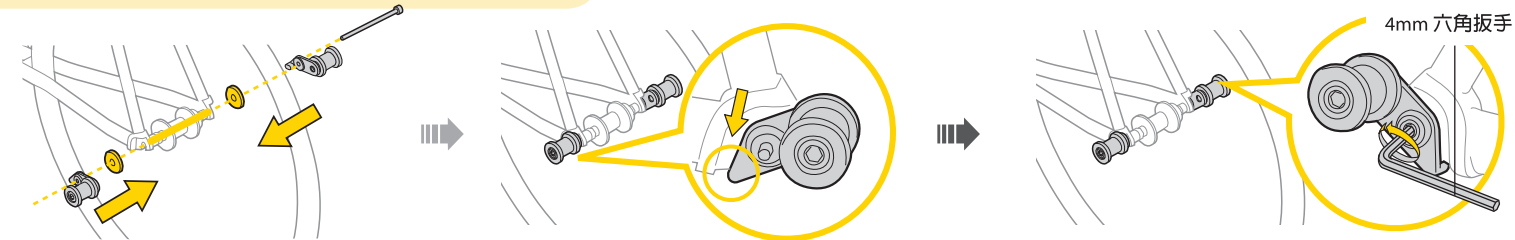


步驟 1 安裝前先移除後輪快拆軸

用於內寬 135mm 後鉤爪



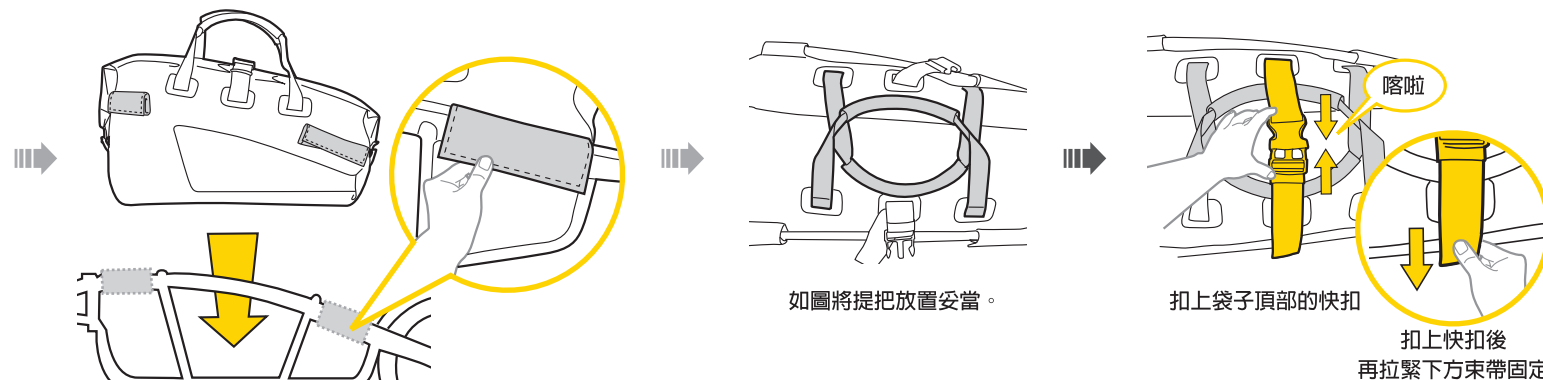
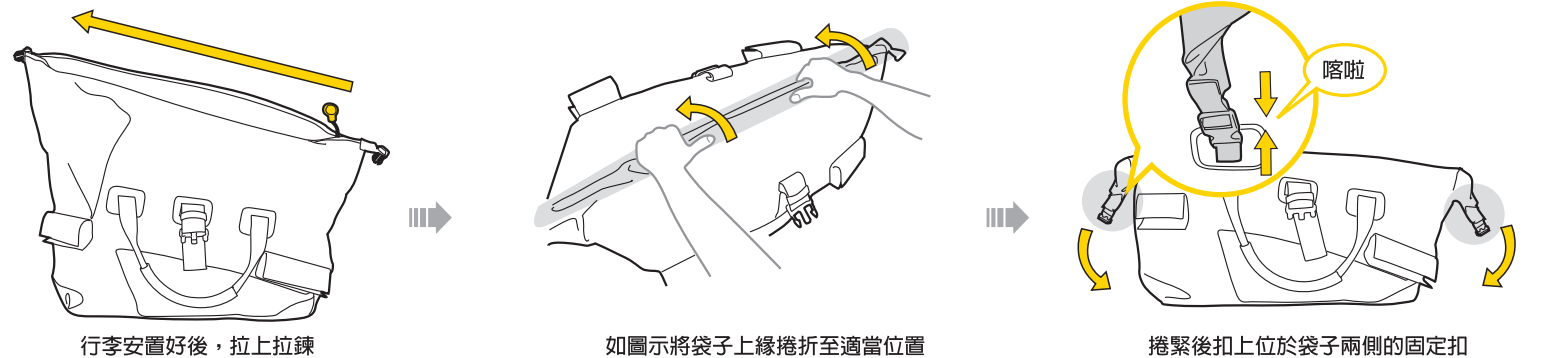
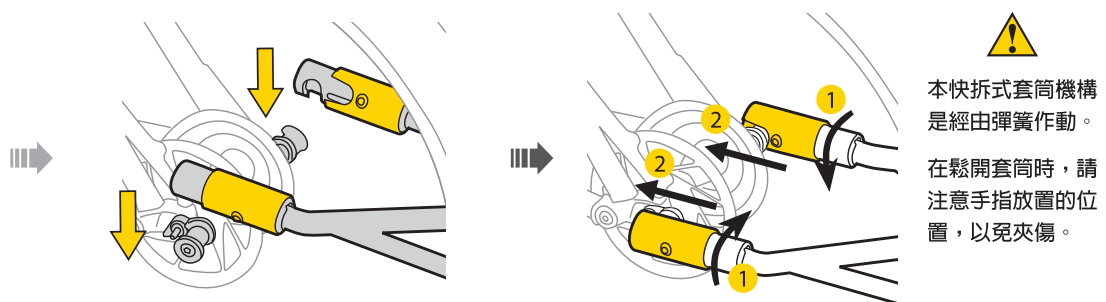
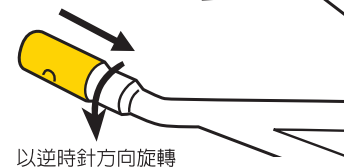
用於內寬 130mm 後鉤爪 (安裝時需加上墊片，如圖所示)



步驟 2

以順時針方向旋轉

將套筒向後拉



⚠ 注意事項

- 先將尖銳物品包覆好後再放進袋內，以免尖銳物品穿刺造成袋體破損。
- 放置行李時，請將較重的物品放在袋子底部以維持拖車的穩定度。